



**«Кубок Бурульчи»**  
**Открытое первенство ГБУ РК «СШ № 3»**  
**по спортивному ориентированию**  
**(Республика Крым, Белогорский район с. Ароматное, 03-05.05.2019г.)**

## ИНФОРМАЦИЯ БЮЛЛЕТЕНЬ №2

**Организаторы соревнований.**

Администрация Белогорского района Республики Крым,  
МБОУ «Ароматовская средняя школа» Белогорского района Республики Крым  
Государственное бюджетное учреждение Республики Крым «Спортивная школа №3»,

**Дата и место проведения.**

с 03 по 05 мая 2019г. Республика Крым, Белогорский район с. Ароматное урочище «Кайноут». Район соревнований расположен в 3-х км южнее с. Ароматное. Центр соревнований в районе усадьбы «Розенталь» на поляне у родника Термен-Чокрак. Подъезд к центру соревнований по указателям «Усадьба Розенталь».

**Участники соревнований.**

К участию в соревнованиях допускаются спортсмены, имеющие необходимую физическую и техническую подготовку, а также допуск медицинского учреждения по возрастным группам: Возрастные группы: МЖ -10, МЖ – 12, МЖ – 14, МЖ – 16, М-В, Ж-В, МЖ – 45, МЖ – 60. При наличии менее 5 человек в группе организаторы соревнований оставляют за собой право объединить возрастные группы.

**Программа соревнований.**

- 3 мая – заезд участников с 15.00;
  - 21.00 Кросс-спринт (Ночная гонка);
- 4 мая – до 10.00 заезд участников, регистрация, прохождение мандатной комиссии;
  - 11.00 соревнования в заданном направлении (Кросс-классика, общий старт);
  - 16.00 двухэтапная эстафета (М+Ж) на маркированной трассе (для групп МЖ – 16 и старше);
  - 17.30 соревнования на маркированной трассе для групп МЖ - 10, МЖ - 12, МЖ – 14, для спортсменов, не стартовавших в эстафете;
- 5 мая –10.00 соревнования в заданном направлении (Кросс-классика, «гандикап» по результатам прохождения дистанции заданного направления 04.05. 2019);
  - подведение итогов, награждение победителей – 14.00.

**Размещения.**

Размещение участников в полевых условиях, участникам необходимо иметь оборудование для организации бивуака.

**Заявки на участие.**

Предварительная заявка должна поступить не позднее 30 апреля 2019 г.

Адрес для предварительных заявок: [simf1104@yandex.ru](mailto:simf1104@yandex.ru) . Он-лайн: [www.orgeo.ru](http://www.orgeo.ru)

В день проведения соревнований заявки не принимаются.

Главный судья: Ведмецкий Алексей Юрьевич +7 978 850 01 60

### **Обеспечения участников и зрителей соревнований.**

Участие в спортивных соревнованиях осуществляется только при наличии полиса страхования жизни и здоровья от несчастных случаев. Полис представляется в комиссию по допуску на каждого участника спортивных соревнований.

#### **03.05 Кросс-спринт «Ночная гонка».**

Местность: Степные участки с отдельными кустами и деревьями, группами кустарниковой и древесной растительности с чёткими контурами и пойма р.Бурульча с древесно-кустарниковой растительностью плохой проходимости, частично заболоченной. Опасные места – колючие заросли и скалы. Опасные места – заросли колючей древесно-кустарниковой растительности и скальные уступы по склонам балок. Аварийный азимут – север. с.Ароматное

**Карта:** Масштаб 1:5 000, сечение рельефа 5 метров. Полевые работы – 2017-2018 гг.

Печать выполнена струйным принтером.

#### **04.05 Кросс-классика.**

*Старт вынесен от центра соревнований (финиша) на 500 метров.*

Местность: Правый склон речной долины р.Бурульча. Местность представлена несколькими ландшафтами: выгон со степной растительностью; полуоткрытое пространство с многочисленными, отдельно стоящими деревьями и островками леса и колючего кустарника; грабинникова леса плохой проходимости с большим количеством полян; дубово-грабового леса средней проходимости; прирусового леса плохой проходимости. Грунт глинистый, в районах скальных выходов – каменистый. Район ограничен с востока шоссеиной дорогой, с юга – карьером и обрывами Баксанской скалы, с востока – р.Бурульча, с севера – открытое пространство (пастбище). Аварийный азимут – север.

**Карта:** Масштаб 1:10 000, сечение рельефа 5 метров. Полевые работы – 2017, 2019 гг.

Печать выполнена струйным принтером.

#### **04.05 Кросс на маркированной трассе.**

*Старт и финиш вынесен от центра соревнований на 1000 метров.*

Местность: Левый склон речной долины р.Бурульча. Местность представлена несколькими ландшафтами: полуоткрытое пространство с многочисленными, отдельно стоящими деревьями и островками леса и колючего кустарника; грабинникова леса плохой проходимости с большим количеством полян; дубово-грабового леса хорошей и средней проходимости. Грунт глинистый, в районах скальных выходов – каменистый. Аварийный азимут – север.

**Карта:** Масштаб 1:7 500, сечение рельефа 5 метров. Полевые работы – 2018 г.

Печать выполнена струйным принтером.

#### **Дистанция:**

**Двухэтапная эстафета.** Длина дистанции для каждого этапа 5 км. Дистанция разделена на 2 круга с прохождением через линию финиша после первого круга. Отметка о прохождении КП электронная. Каждый участник получает рабочую карту, на которой имеет право делать любые пометки. После прохождения каждого круга участник способом прокола на контрольной карте обозначает местоположение пройденных КП и пробегает оценочный круг. Длина оценочного круга 50 метров. После прохождения оценочного круга участник считывает информацию о наличии штрафных кругов, нанесённую судьёй на лицевой части контрольной карты и пробегает штрафные круги, производя электронную отметку на каждом из пройденных штрафных кругов. Длина штрафного круга 150 метров. Непрохождение штрафного круга – снятие. Диаметр «мишени» 4 мм. За каждый лишний прокол на контрольной карте участник наказывается штрафным кругом, но не более количества КП. Передача эстафеты – касанием. Контрольное время 2 часа.

#### **Ориентирование на маркированной трассе для групп МЖ-10, МЖ-12, МЖ-14, OPEN.**

Старт групповой. Участники проходят маркированную дистанцию, отмечая на рабочей карте методом прокола местоположение КП. Точка прокола КП перечёркивается карандашом последующего КП. Точка последнего КП перечёркивается перед финишем у таблички «отметь последний КП». Результат участника определяется суммой времени прохождения дистанции и штрафного времени. Ошибка в определении местоположения КП в 2 мм не штрафуются, каждый последующий 1 мм ошибки штрафуются 1 минутой. Максимальный штраф на одном КП – 5 минут. Контрольное время 2 часа.

### **05.05 Кросс-классика (гандикап).**

Местность: Чередование степных участков с отдельными кустами и деревьями, группами кустарниковой и древесной растительности с чёткими контурами и низкорослого дубово-грабинникового леса средней и плохой проходимости с большим количеством полян. На склонах балок скальные уступы разной высоты и отдельные камни. Грунт мягкий, местами каменистый. Пойма р.Бурульча с древесно-кустарниковой растительностью плохой проходимости, частично заболоченной. Опасные места – колючие заросли и скалы.

Ограничения района: с севера - выгон и поля, далее с.Ароматное; с востока – р.Бурульча; с запада – карьер ООО «Белогорские известняки» и с.Курортное; с юга чётких ограничений нет. Аварийный азимут – север. Движение по территории карьера **категорически запрещено**

### **Предварительные параметры трасс:**

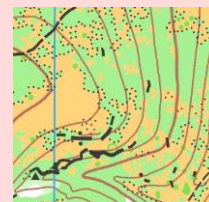
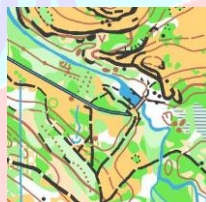
03.05.2019 Кросс-спринт «ночная гонка»						04.05.2019 Кросс-классика					
Группа	Длина (КМ)	КП	Группа	Длина (КМ)	КП	Группа	Длина (КМ)	КП	Группа	Длина (КМ)	КП
М-10	0.9	6	Ж-10	0.9	6	М-10	1.4	5	Ж-10	1.4	5
М-12	0.9	6	Ж-12	0.9	6	М-12	2.9	9	Ж-12	2.9	9
М-14	1.6	10	Ж-14	1.6	10	М-14	5.6	16	Ж-14	2.9	9
М-16	1.9	10	Ж-16	1.9	10	М-16	6.7	18	Ж-16	5.6	16
М-В	2.4	13	Ж-В	2.4	13	М-В	9.4	23	Ж-В	6.7	18
М-45	2.4	13	Ж-45	1.9	10	М-45	5.6	16	Ж-45	4.3	12
М-60	1.9	10	Ж-60	1.6	10	М-60	4.3	12	Ж-60	2.9	9

Контрольное время 60 минут.

Контрольное время 120 минут.

05.05.2019 Кросс-классика «гандикап»					
Группа	Длина (КМ)		Группа	Длина (КМ)	КП
М-10	1.5	6	Ж-10	1.4	5
М-12	1.8	7	Ж-12	1.5	6
М-14	3.0	12	Ж-14	2.6	9
М-16	4.1	16	Ж-16	3.0	11
М-В	5.5	22	Ж-В	4.6	17
М-45	4.3	16	Ж-45	3.1	11
М-60	3.0	11	Ж-60	2.3	8

Контрольное время 120 минут.



### **Условия подведения итогов.**

Итоги в личном зачёте в заданном направлении подводятся по результатам «гандикапа», итоги на маркированной трассе подводятся по времени прохождения дистанции и штрафных кругов (эстафета) или по сумме времени прохождения дистанции и штрафного времени. Итоги в общекомандном зачёте на «Кубок Бурульчи» подводятся по сумме баллов, набранных всеми участниками команды, внесёнными в заявку, на дистанциях (общий старт и маркировка или эстафета). Участник, занявший 1 место в группе в номере программы получает количество баллов, равное числу участников +1, участник, занявший 2 место на балл меньше и т.д.

### **Условия финансирования.**

Расходы по участию в соревнованиях (проезд, питание, проживание, спортивное обслуживание, заявочный взнос) несут командирующие организации или сами участники.

Заявочный взнос за один вид программы участия в соревнованиях составляет:

- для групп М/Ж – 10;12;14;16; – 100 рублей;
- для групп М/Ж – В;45;60 – 250 рублей.

При проведении соревнований будет использована система электронной отметки SFR. Стоимость аренды чипа 30 рублей.

Члены ФСО РК и ФСО Севастополя (при выполнении условий членства в ФСО РК и ФСО Севастополя) оплачивают льготный заявочный взнос.

### **Награждение победителей.**

Победители Кросс-спринт «Ночная гонка» награждаются призами.

Победители и призеры по результатам «гандикапа» награждаются грамотами и медалями.

В командном зачёте на «Кубок Бурульчи» команда победитель награждается памятным призом.

